



The First International Scientific Conference
Iraqi Academic Union / Center for Strategic and Academic Development
Under the Title "Humanities and Pure Sciences: Vision towards Contemporary
Education"

11-12 February 2019, University of Duhok - Iraq

المؤتمر العلمي الدولي الاول

نقابة الاكاديميين العراقيين/ مركز التطور الاستراتيجي الاكاديمي

تحت عنوان "العلوم الانسانية والصفحة رؤية نحو التربية والتعليم المعاصرة"

12-11 شباط 2019م ، جامعة دهوك - العراق

<http://conference.iraqiacademics.iq/>

Residential mobility towards the informal neighborhoods in the city of Zubayr after 2003

Assist. prof. Dr. Maryam Khairallah Khalaf
University of Basra / Basrah and Gulf Studies Center

Abstract:

The phenomenon of random housing is a global problem that appears in most of the cities of the world. It is defined as the housing of the categories that are unable to buy, build or rent housing units suitable for housing in the lands of others and are characterized by non-observance of the rules and foundations of the initial urban planning for the proper and optimal organization of land use. It is not surprising that this subject has a wide interest in developed countries, and the problem of research in the existence of housing lived The results of this study showed that one of the most important motives of the residential movements in Al-Zubayr city is the low income. This is a great motivation to move towards the slums. This motivation also came first to the movements that It has also been shown that the demolition of the house, which is one of the obligatory (forced) motives, is the least effective motive for the mobility of families. Other results also indicate that the families of mobile families and those living in slums aspire to move to better housing and living quarters.

Keywords: residential mobility, informal neighborhoods, Zubayr city.



الحراك السكاني باتجاه الاحياء العشوائية في مدينة الزبير بعد 2003

ا.م.د. مريم خيرالله خلف

جامعة البصرة / مركز دراسات البصرة والخليج العربي

الملخص :

تعد ظاهرة السكن العشوائي مشكلة عالمية تظهر في معظم مدن العالم و تعرف بأنها سكن الفئات غير قادرة على شراء أو بناء أو استئجار وحدات سكنية صالحة للسكن في أراضي الغير وتتميز بعدم مراعاة قواعد وأسس التخطيط العمراني المبدئية الخاصة بالتنظيم السليم والأمثل لاستعمالات الأراضي , اما موضوع الحراك السكاني فيعد من المواضيع ذات الأهمية الكبيرة لارتباطه الوثيق الحاصل في خصائص وتركيب الاحياء السكنية داخل المدينة ومن ثم ارتباطه بالتخطيط الحضري الشامل ولذلك ليس مستغرباً ان يحظى هذا الموضوع باهتمام واسع في الدول المتقدمة ، وتكمن مشكلة البحث في وجود مساكن عشوائية بأعداد كبيرة في مدينة الزبير ووجود حراك سكاني باتجاهها , لقد ظهرت العديد من النتائج في هذا البحث اتضح من خلالها ان من اهم دوافع التحركات السكنية في مدينة الزبير هو انخفاض الدخل إذ شكل هذا دافعاً كبيراً للتحرك باتجاه العشوائيات وكذلك ظهر هذا الدافع بالمرتبة الأولى للتحركات التي حدثت في الفترات الزمنية المختلفة وظهر ايضا ان هدم المسكن وهو من الدوافع الاضطرارية (الاجبارية) يعد اقل دافع مؤثر لحراك الاسر , من النتائج الاخرى ايضا ان ارباب الاسر المتحركين والسكانين في العشوائيات يطمحون للانتقال الى مساكن واحياء افضل .

الكلمات المفتاحية: الحراك السكاني ، الاحياء العشوائية ، مدينة الزبير .

المقدمة :

يحتل قضاء الزبير موقعاً مهماً جنوبي العراق، في الجزء الجنوبي الغربي من محافظة البصرة (خريطة 1) وهذا ما يوضحه موقعها الفلكي تبعاً لخطوط الطول ودوائر العرض فهي تقع ما بين قوسي طول(39 47 - 44 47) شرقاً وبين دائرتي عرض (20 30 - 24 30) شمالاً ، بمساحة تبلغ حوالي (3385) هكتاراً لسنة 2010⁽¹⁾ , وتوضح الخريطة (2) التقسيمات الإدارية للمدينة بواقع 25 حي سكني.

تعد ظاهرة السكن العشوائي مشكلة عالمية تظهر في معظم مدن العالم و تعرف بأنها سكن الفئات غير قادرة على شراء أو بناء أو استئجار وحدات سكنية صالحة للسكن في أراضي الغير⁽²⁾ ويعرفها البعض الاخر بانها مناطق سكنية غير قانونية تقع في الغالب في أطراف المدن الكبرى ذات الجذب الحضري , وتتميز بعدم مراعاة قواعد وأسس التخطيط العمراني المبدئية الخاصة بالتنظيم السليم والأمثل لاستعمالات الأراضي ,



وكذلك قوانين وأحكام تنظيم المباني من قِبَل الجهات الرسمية⁽³⁾ , وهي ظاهرة خطيرة وترجع خطورتها إلى كبر حجمها حتى انه لم يكن بالإمكان تجاهلها في الكثير من دول العالم .

اما موضوع الحراك السكاني فيعد من المواضيع ذات الأهمية الكبيرة لأرتباطه الوثيق الحاصل في خصائص وتركيب الاحياء السكنية داخل المدينة ومن ثم ارتباطه بالتخطيط الحضري الشامل ولذلك ليس مستغرباً ان يحظى هذا الموضوع باهتمام واسع في الدول المتقدمة . ويعطي موضوع الحراك السكاني صورة واضحة عن التغيرات الحاصلة في الاحياء السكنية ومدى الحركة السكانية فيها والضغط التي تتعرض لها الاسر الساكنة في المدينة وبالتالي تجربتها على الانتقال للعيش في مسكن افضل او بالعكس بالتدني الى مستوى عمراي أو اجتماعي أو اقتصادي ادنى ونتيجة لعدم توفر المعلومات الشاملة عن موضوع البحث لذلك تم تصميم استمارة استبيان وتوزيع الاستمارة لعينة من الوحدات السكنية ونسبة (15) استمارة على كل حي عشوائي في مدينة الزبير وذلك لعدم توفر اعداد صحيحة عن المساكن العشوائية في المدينة وتم توزيع 225 استمارة على 15 حي عشوائي ضمن الاحياء السكنية الرسمية .

مشكلة البحث :

تكمن مشكلة البحث في وجود مساكن عشوائية بأعداد كبيرة في مدينة الزبير ووجود حراك سكاني باتجاهها وتباين هذه الحركة واسبابها في ما بين وداخل هذه الاحياء السكنية العشوائية لمدينة الزبير والتي تحمل معها بعض السلبيات على تلك الاحياء .

هدف البحث :

تهدف الدراسة الى ابراز اهم دوافع الحراك السكاني باتجاه الاحياء العشوائية في مدينة الزبير كما تهدف الى دراسة خصائص المنتقلين في المدينة سواء الاقتصادية ام الاجتماعية .

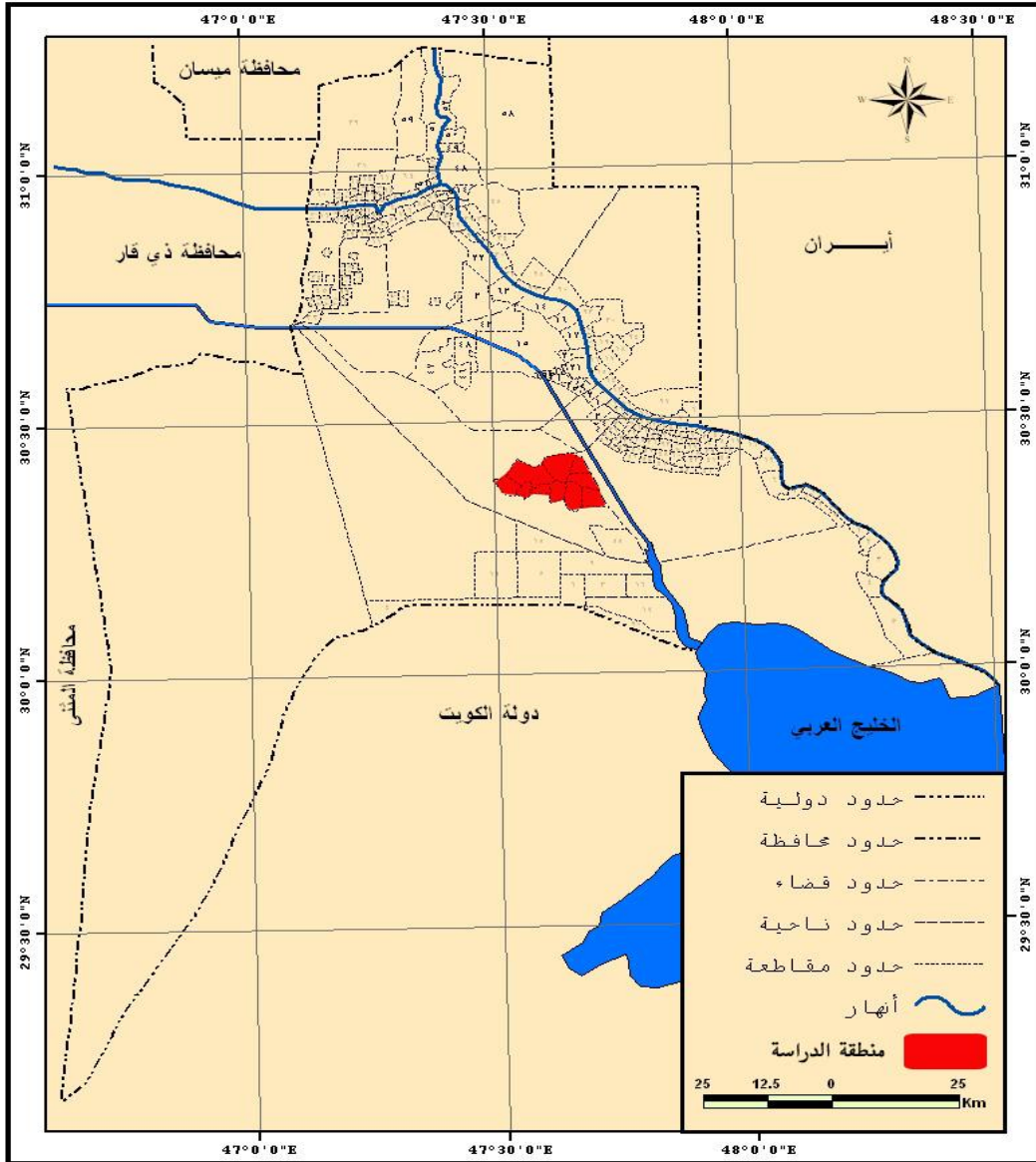
فرضية البحث :

يحاول البحث اثبات صحة الفرضيات الاتية :

- 1 - تدني المستوى الاقتصادي هو السبب الرئيسي للحراك السكاني باتجاه الاحياء العشوائية .
- 2- جميع المنتقلين الى الاحياء العشوائية هم من سكنة مدينة .

خريطة (1)

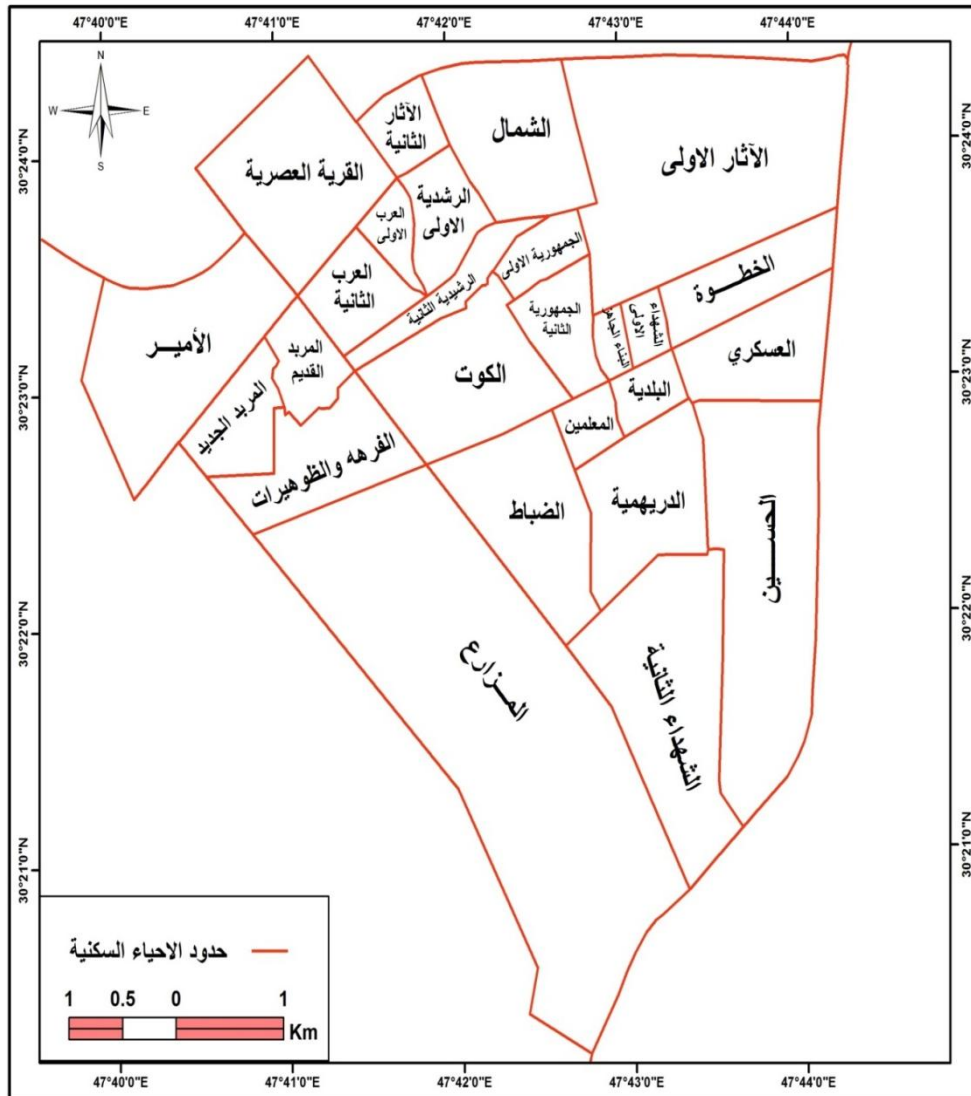
موقع مدينة الزبير بالنسبة إلى محافظة البصرة



المصدر: وزارة الموارد المائية , الهيئة العامة للمساحة , خريطة محافظة البصرة الإدارية , بمقياس رسم 1: 500000.

خريطة (2)

الأحياء السكنية في مدينة الزبير



المصدر : بلدية مدينة الزبير ، خريطة التصميم الأساس لمدينة الزبير سنة 2015



المبحث الاول :

المناطق العشوائية :

ليس هناك ادنى شك في ضخامة ازمة السكن في العراق وخاصة في المدن الكبرى , وهذا ناتج عن النمو السكاني الطبيعي والهجرة من الريف الى المدن , فضلا عن عدم تمكن برامج الاسكان السابقة والحالية من تلبية الحاجات الإسكانية مما ترتب عليه عجز اسكاني واضح (الرصيد السكاني أقل بكثير من عدد الأسر) مما أدى الى أنتشار ظاهرة العشوائيات في المدن العراقية (4).

تناول الكثير من الباحثين مصطلح (المناطق العشوائية) وتعريفها حسب اوضاع كل منطقة , وأسباب ظهورها وخصائصها , واختلاف مفاهيمها و تبرز مشكلة العشوائيات في العراق كنتيجة مباشرة لعوامل عديدة منها ارتفاع معدلات النمو السكاني وسوء التوزيع الجغرافي له , ومفهوم العشوائيات من الموضوعات التي يتعاطم الاهتمام بها حالياً نظراً لانتشار هذه الظاهرة وتهددها للعديد من الجوانب الاجتماعية والأمنية , انتشر السكن العشوائي بشكل كبير في مدينة الزبير بعد أحداث سنة 2003 م مما أدى إلى انعدام الأمن والقانون فأصبحت جميع المناطق والمساحات الشاغرة في المنطقة بأيدي الكثير من المتجاوزين وهو أمر أدى إلى انتشار هذه المناطق العشوائية بشكل كبير جدا في الأحياء السكنية لمدينة الزبير , بلغ عدد المساكن العشوائية إلى أكثر من 7450 وحدة سكنية لسنة 2010 موزعة على أحياء المنطقة وما يعادل نسبة 22,2 % من مجموع الوحدات السكنية في المدينة (5) والبالغة 33610 وحدة سكنية احتلت مساحة تقدر بـ 468,3 هكتاراً (باستثناء مساحة الآثار الاولى) تعادل نسبة 13,8 % من مجموع مساحة المدينة البالغة 3385 هكتاراً وحوالي 49% من المساحة الصافية للأحياء السكنية النظامية البالغة 955,2 هكتاراً (6) .

جدول (1)

التوزيع النسبي لمساحات العشوائيات على مستوى الاحياء في مدينة الزبير 2010

المحلة	مساحة العشوائيات بالهكتار	%
الجمهورية الثانية	4.6	0.9
الجاهزة	1.2	0.2
الكوت	2.8	0.5
الشمال	26.2	5
الأمير	58	11
المريد القديم	5.6	1.1
الفرهة والظويهرات	46.2	8.8
الشهداء الأولى	2	0.4
الدريهيمية	21.4	4
الشهداء الثانية	13.2	2.5

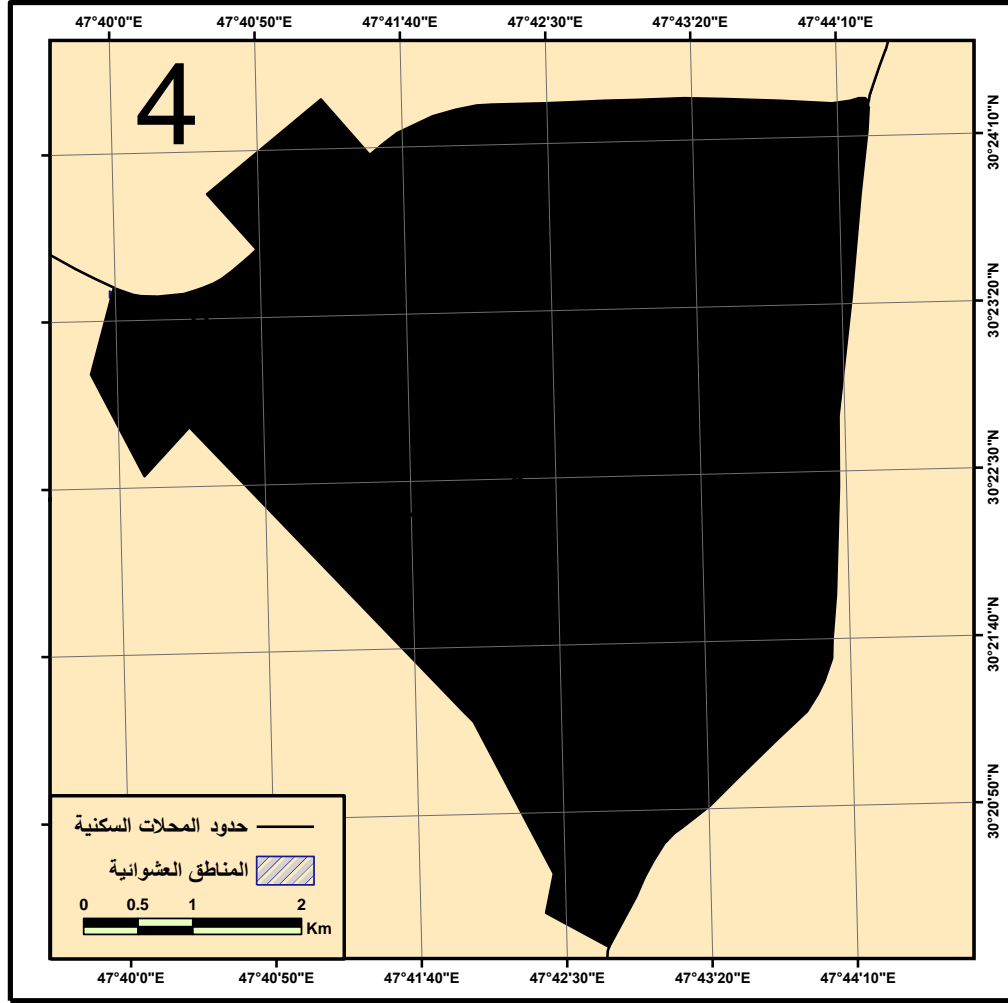


20	105.8	المزارع
21.3	112.5	الحسين
13	68.8	الضباط
11.3	59.7	الآثار الأولى
100	528	المجموع

المصدر : خريطة (3)

خارطة (3)

المناطق العشوائية في مدينة الزبير لسنة 2010



N83 ENOZ - MTU- 4891 SGW

المصدر : مريم خير الله خلف العلوان ، مُجد اطخيخ ماهود المالكي ، السكن العشوائي في مدينة الزبير ، مجلة الخليج العربي مركز دراسات الخليج العربي ، جامعة البصرة ، العدد 39 ، 2010.

وان الخدمات في العشوائيات تتوزع بصورة عشوائية ، ولا تخضع لأسس وضوابط ومعايير التخطيط العمراني ، مع زيادة الاعتماد على خدمات المدينة ، نتيجة لافتقار هذه المناطق للخدمات التعليمية والصحية والثقافية وغيرها ، وأن غالبيتها لا تخضع للأسس التخطيطية والمعمارية المعتمدة، وبعضها لم يحصل على تراخيص البناء من الأمانة أو البلدية ، وكذلك إلى افتقار المناطق العشوائية لشبكات البنية الأساسية ، وبخاصة مياه الصرف الصحي في الوقت الذي تكثر فيه الشوارع الترابية ، وتندعم فيها المساحات الخضراء والمناطق المفتوحة ، وهو ما يدفع بتدني مستوى



النظافة , وصحة البيئة العامة , وتعاني هذه المناطق خلل واضح في التركيبة السكانية , ويتميز بكثافة عالية , وتدني مستوى التعليم والدخل , (المناطق العشوائية) هي : نمو مجتمعات , وإنشاء مباني ومناطق لا تتماشى مع النسيج العمراني للمجتمعات التي تنمو بداخلها أو حولها ومتعارضة مع الاتجاهات الطبيعية للنمو والامتداد , وهي مخالفة للقوانين المنظمة للعمارة .

المبحث الثاني :

الحراك السكني :

يقصد بالحراك السكني تغيير المسكن أو مقر الإقامة داخل الحيز الحضري ويطلق عليها أحياناً الحركة المحلية أو الهجرة الحضرية الداخلية أو الهجرة داخل المدن (Residential Mobility) .

ان الانتقالات داخل المدينة لها تأثير كبير على الكثافات السكانية وتركيب السكان وتوزيع مستوياتهم طبقاً للحالة الاقتصادية والاجتماعية وكذلك يؤثر على مورفولوجية المدينة ومدى تأثيرها على حركة النقل داخل المدينة

هناك العديد من الاسباب التي تقف وراء الحراك السكني من مسكن الى آخر فهي أما تحدث بسبب تغير في حجم الاسرة أو تكوين اسرة جديدة أو هدم المسكن أو دافعاً للحصول على مسكن افضل أو بناء أو اخلاء المسكن عند مطالبة المالك بذلك أو تغيير العمل وغيرها من الدوافع⁽⁷⁾.

وفي دراسة قام بها كلارك* عن الانتقالات السكنية في بريطانيا قام بتصنيف الانتقالات الى عدة اصناف منها انتقالات طوعية واخرى ذاتية أو المحفزة القسرية – الاجبارية وبغية الحصول على صورة حقيقية الحراك السكني ودوافعه فقد تم تقسيم دوافع الحراك الى عدة اقسام وهي :

أولاً : الدوافع الطوعية :

ان انتقال السكان وتحركهم تتم بشكل طوعي من مكان الى آخر بحثاً عن مكاسب وامتيازات أو لغرض الحصول على مسكن في حي سكني يتصف بوضع اجتماعي ارقى وأكثر هدوءاً ومنها الرغبة في بيع المبنى القائم لغرض شراء ارض بديلة في الاحياء الحديثة واقامة مسكن عليها⁽⁸⁾ وطالما ان الانتقالات الطوعية تميل الى تغيير صنف ونوعية الانتقال وفقاً لدوافع المنتقلين وقد تحدث نتيجة عدم الرضا عن حجم المسكن كانت تميل للاسرة للانتقال الى مسكن اكبر أو مستوى البناء كتصميم المسكن ونوع البناء ومواد البناء وعدد الغرف أو عدم الرضا عن الحي السكني وكذلك سهولة الوصول الى مراكز التسوق والى الاهل والاصدقاء . وان عامل الانتقال الطوعي للسكان يتمثل في محاولتهم للحصول على مسكن بمستوى اجتماعي ينسجم معهم تاركين انتمائهم الى اماكنهم السكنية الاولى حيث ان الكثير منهم بعد ان يحصلوا على عمل يؤدي الى رفع مدخولاتهم المادية ويوفر لهم القدرة على دفع ايجار مسكن أو شراء مسكن عندها يبدأ تفكيرهم بالانتقال الى مسكن آخر ذي منزلة اجتماعية اعلى .

ثانياً : الأنتقالات الأضطرابية (القسرية) :

لم تعد كل الدوافع للحراك السكني طوعية فقد تكون هناك دوافع اضطرارية او قسرية لم تكن موضوعة في حسابات ارباب الاسر بسبب احداث خارجة عن سيطرة الاسر وهذه التحركات متمثلة بمجذوث حريق او ازالة الوحدة السكنية المقامة لأنشاء مشاريع عمرانية اخرى او تتعرض بعض مدن العالم الى الظواهر الطبيعية مثل الزلازل والبراكين او بسبب الحروب وفقدان الامان او عمليات اخلاء حكومي وغيرها من الدوافع القسرية .



المبحث الثالث :

اسباب الحراك السكني باتجاه الاحياء العشوائية في مدينة الزبير :

هناك العديد من الاسباب التي ادت الى الحراك السكني باتجاه الاحياء العشوائية في مدينة الزبير اذ تبين عند ملاحظة (جدول 2) ان السبب الرئيسي للحراك السكني باتجاه الاحياء العشوائية في مدينة الزبير وحسب الدراسة الميدانية هو انخفاض مستوى الدخل فقد كان سبباً لحراك (42.2 %) من جملة الاسر المنتقلة ويعود السبب في ذلك الى تدني موارد الاسرة المالية مما يغير مقدار الانفاق على السكن وجاء في المرتبة الثانية الزيادة في حجم الاسرة وذلك ب (21,7 %) من مجموع التحركات السكنية ويرجع السبب في ذلك الى الزيادة في عدد السكان وتكوين اسر جديدة لاسيما عمليات الانشطار العائلي ورغبة الابناء المتزوجين حديثاً بالعيش بمسكن مستقل بعيداً عن الوالدين ، جاء ارتفاع الایجار في المسكن السابق بالمرتبة الثالثة وبنسبة (14,2 %) مما دفع الكثير من الاسر الى التجاوز على الارض الحكومية واستغلالها للسكن وان عملية تغير الحالة الاجتماعية للأسرة جاءت بالمرتبة الرابعة وبنسبة (8 %) من مجموع الانتقالات السكنية في المدينة ، وقد حصل سبب هدم المسكن ادنى النسب والتي بلغت (1,8 %) فقط ويرجع السبب الى ان هذا العامل لا يتكرر كثيراً مع الاسر مما يجبرها على الانتقال .

جدول (2)

اسباب الحراك السكني باتجاه الاحياء العشوائية في مدينة الزبير بعد 2003

النسبة	التكرار	الدوافع
5	11	وضع اليد على الارض املا في امتلاكها
42,2	95	انخفاض مستوى الدخل
14.2	32	ارتفاع الایجار
4	9	تغيير العمل
21.7	49	الزيادة في حجم الاسرة
8	18	تغير الحالة الاجتماعية
1.8	4	هدم المسكن
3.1	7	طلب المالك اخلاء المسكن
100	225	المجموع الكلي

المصدر: استمارة الاستبيان .

دوافع الحراك السكني باتجاه الاحياء العشوائية في مدينة الزبير حسب مدة الانتقال

ان سكان المدن في حركة مستمرة ولا يوجد اتفاق بينهم للانتقال من مكان الى آخر وانما يتوقف ذلك على الكثير من المتغيرات التي تكون دافعاً للانتقال لذلك يتوزع انتقالهم زمانياً بمعنى انهم ينتقلون في أي مدة ملائمة ولهذا لا يمكن ان نجد وقتاً لا توجد فيه حركة للأسر داخل المدينة . وهنا يتبادر الى الذهن سؤال وهو هل هناك اختلاف في اسباب ودوافع الحراك السكني للذين انتقلوا خلال فترات زمنية مختلفة ؟



عند ملاحظة الجدول (3) يتضح ان انخفاض مستوى الدخل يعد السبب الاول للحراك باتجاه العشوائيات الا ان هذه النسب متفاوتة فيما بينها فهي تبلغ (54.8%) لدى المتحررين بين عام 2003-2010 (26.3%) في ما بين 2010-2017 ، اما المرتبة الثانية كانت من نصيب الزيادة في حجم الاسرة والتي بلغت في المدة الاولى (21.5%) اما بعد 2010 فقد بلغت (25%) حيث كانت بعض الاسر تعيش في كنف العائلة الممتدة التي اخذ يضعف بنائها في السنوات الاخيرة لتنشيطها الى عدة اسر وذلك لعدم قابلية المسكن على احتوائها بسبب الزيادة في معدل المواليد وتغير الحالة الاجتماعية ، وحصل وضع اليد على الارض املا في امتلاكها بالمرتبة الثالثة ويرجع هذا الارتفاع الى ضعف الدولة بعد تغير النظام في 2003 مما شجعهم على التجاوز على الاراضي الفارغة ومن ثم الانتقال وكانت نسبة المنتقلين خلال (2010-2017) (2.5%) ، ونال هدم المسكن اقل النسب في جميع المدد الزمنية كون هذا السبب يعد سبباً اضطرارياً وهو قليل الحدوث .

جدول (3)

دوافع الحراك السكاني باتجاه الاحياء العشوائية في مدينة الزبير حسب مدة الانتقال

النسبة	2017-2011	النسبة	2010-2003	الدوافع
2.5	2	6.7	9	وضع اليد على الارض املا في امتلاكها
26.3	21	54.8	74	انخفاض مستوى الدخل
31.2	25	5.2	7	ارتفاع الاجبار
5	4	3.7	5	تغيير العمل
25	20	21.5	29	الزيادة في حجم الاسرة
12.5	10	5.9	8	تغير الحالة الاجتماعية
3.8	3	0.7	1	هدم المسكن
6.2	5	1.5	2	طلب المالك اخلاء المسكن
100	80	100	135	المجموع الكلي

المصدر : استمارة الاستبيان

النتائج :

- لقد ظهرت العديد من النتائج في هذا البحث اتضح من خلالها :
- 1- ان من اهم دوافع التحركات السكنية في مدينة الزبير هو انخفاض الدخل إذ شكل هذا دافعاً كبيراً للتحرك باتجاه العشوائيات وكذلك ظهر هذا الدافع بالمرتبة الأولى للتحركات التي حدثت في الفترات الزمنية المختلفة وهذا يوضح مدى اهمية هذا
 - 2- ظهر ايضا ان هدم المسكن وهو من الدوافع الاضطرارية (الاجبارية) يعد اقل دافع مؤثر لحراك الاسر .
 - 3- ومن النتائج الاخرى ايضاً ان ارباب الاسر المتحررين والساكين في العشوائيات يطمحون للانتقال الى مساكن واحياء افضل .
 - 4- ان العوامل الاقتصادية والاجتماعية عوامل مؤثرة على عملية الحراك السكاني .



الهوامش :

- 1 - مريم خير الله خلف العلوان ، مُجد اطخيخ ماهود المالكي ، السكن العشوائي في مدينة الزبير ، الخليج العربي ، جامعة البصرة ، العدد 39 ، 2010 ص 34.
 - 2- الأمم المتحدة ، (اللجنة الاقتصادية والاجتماعية لغربي آسيا) ، منظور اقليمي لأوضاع المستوطنات البشرية في بلدان الاسكوا ، نيويورك ، 1995 .
 - 3¹- نبيل طه إسماعيل ، المناطق العشوائية ، وطرق معالجتها في ضوء المعايير التخطيطية للمناطق السكنية مدينة بغداد - بلدية الرشيد - محلة 845 ، إلى المعهد العالي للتخطيط الحضري والإقليمي / جامعة بغداد ، ماجستير ، 2010 ، ص 65.
 - 4- نبيل طه إسماعيل ، المناطق العشوائية ، وطرق معالجتها في ضوء المعايير التخطيطية للمناطق السكنية مدينة بغداد - بلدية الرشيد - محلة 845 ، مصدر سابق .
 - 5- مريم خير الله خلف العلوان ، مُجد اطخيخ ماهود المالكي ، مصدر سابق ،
 - 6 - قاسم مطر عبد الخالدي ، النمو الحضري و أثره في التخطيط العمراني لمدينة الزبير أطروحة دكتوراه ، كلية التربية للعلوم الإنسانية - جامعة البصرة ، 2013م
 - 7- عبد العزيز آل الشيخ ، الهجرة الحضرية الداخلية بالمملكة العربية السعودية (دراسة تحليلية لخمس مجموعات من الاسر في مدينة الرياض) ، نشرة جغرافية ، العدد 28 ، الجمعية الجغرافية الكويتية ، قسم الجغرافية ، جامعة الكويت ، الكويت ، 1981 ،
- 8-W. A.V . clark and Jun Lonaka , lifecycle and housing djustment as explanations of residential mobility , urban studies Vol 20 . Num. , university of Glasgow , Britain , 1983 , p . 51 .
- 9- سميع جلاب منسي السهلاني ، تحليل جغرافي للحراك السكاني في مدينة الناصرية للمدة من (1997- 2007) رسالة ماجستير ، كلية الاداب ، جامعة البصرة ، 2009 ، ص 149 .

المراجع :

- 1- إسماعيل ، نبيل طه ، (2010). المناطق العشوائية وطرق معالجتها في ضوء المعايير التخطيطية للمناطق السكنية مدينة بغداد - بلدية الرشيد - محلة 845 ، إلى المعهد العالي للتخطيط الحضري والإقليمي ، رسالة ماجستير ، جامعة بغداد ، العراق .
- 2- السهلاني ، سميع جلاب منسي ، (2009) . تحليل جغرافي للحراك السكاني في مدينة الناصرية للمدة من (1997- 2007) . رسالة ماجستير ، كلية الآداب ، جامعة البصرة ، العراق .
- 3- عبد الخالدي ، قاسم مطر ، (2013) . النمو الحضري و أثره في التخطيط العمراني لمدينة الزبير ، أطروحة دكتوراه ، كلية التربية للعلوم الإنسانية - جامعة البصرة ، العراق .
- 4- العلوان ، مريم خير الله خلف ، (2010) . مُجد اطخيخ ماهود المالكي ، السكن العشوائي في مدينة الزبير ، مجلة الخليج العربي ، العدد 39 ، جامعة البصرة ، العراق .



- 5- آل الشيخ , عبد العزيز ، (1981) . الهجرة الحضرية الداخلية بالمملكة العربية السعودية (دراسة تحليلية لخمس مجموعات من الاسر في مدينة الرياض) ، نشرة جغرافية ، العدد 28 ، الجمعية الجغرافية الكويتية ، قسم الجغرافية ، جامعة الكويت ، الكويت .
- 6- الأمم المتحدة ، (اللجنة الاقتصادية والاجتماعية لغربي آسيا) ، منظور اقليمي لأوضاع المستوطنات البشرية في بلدان الاسكوا ، نيويورك ، 1995 .
- 7- بلدية مدينة الزبير ، شعبة تنظيم المدن ، بيانات غير منشورة ، 2017.
- 8- الهيئة العامة للمساحة ، خريطة محافظة البصرة الادارية ، بمقياس رسم 1: 500000
- 9- بلدية مدينة الزبير ، خريطة التصميم الأساس لمدينة الزبير سنة 2015
- 10- الدراسة الميدانية .
- 11- W. A.V . clark and Jun Lonaka , lifecycle and housing djustment as explanations of residential mobility , urban studies Vol 20 . Num. 1 , university of Glasgow , Britain , 1983 .